



ข่าวเศรษฐกิจการเกษตร

สำนักงานเศรษฐกิจการเกษตรที่ 7 จังหวัดชัยนาท

สำนักงานเศรษฐกิจการเกษตร กระทรวงเกษตรและสหกรณ์

เลขที่ 238 หมู่ 4 ตำบลบางหลวง อำเภอสรรพยา จังหวัดชัยนาท โทรศัพท์/โทรสาร 0-5640-5007, 0-5640-5005
ปีที่ 8 ฉบับที่ 3 ประจำเดือน มีนาคม 2559 <http://zone7.oae.go.th> E-mail :Zone7@oae.go.th

ในเขตพื้นที่รับผิดชอบ จังหวัดชัยนาท สิงห์บุรี ลพบุรี และอ่างทอง



คำขวัญ : รวมใจเป็นหนึ่ง เข้าถึงปัญหา สร้างแนวทางพัฒนา นำพาเกษตรไทย

ใช้ในราชการสำนักงานเศรษฐกิจการเกษตร

ชำระค่าฝากส่งเป็นรายเดือน
ใบอนุญาตที่ 38/2521
ปณจ.ชัยนาท

กรุณาส่ง

(นางอัญชณา ตราโช)
ผู้อำนวยการสำนักงาน
สำนักงานเศรษฐกิจการเกษตรที่ ๗

บรรณาธิการแถลง

ท่านผู้อ่านคงพอที่จะทราบแล้วว่า ปีนี้ประเทศไทยประสบกับปัญหาภัยแล้ง เป็นผลสืบเนื่องมาจากปรากฏการณ์ทางธรรมชาติที่เรียกว่าปรากฏการณ์ “เอลนีโญ” ซึ่งส่งผลให้ปริมาณน้ำฝนต่ำกว่าปกติ ปริมาณน้ำในเขื่อนจึงไม่เพียงพอต่อการเกษตร และการอุปโภคบริโภค รัฐบาลจึงได้ขอความร่วมมือจากทุกหน่วยงานและทุกภาคส่วน ให้ช่วยกันลดการใช้น้ำลงจากเดิม ๒๐%

สุดท้ายนี้ ข้าพเจ้าขอให้อ่านทุกท่านมีความสุขกับวันสงกรานต์ที่ใกล้จะถึงนี้ ร่วมสืบทอดขนบธรรมเนียมประเพณีไทย รดน้ำดำหัวผู้ใหญ่ และควรเปลี่ยนจากการสาดน้ำเป็นการพรมน้ำทำเพียงเท่านั้นจะช่วยประหยัดน้ำได้มากทีเดียว



ประเด็นที่สำคัญ :	หน้า
บรรณาธิการแถลง	2
ภาวะการผลิต การตลาด และราคาสินค้าเกษตรที่สำคัญ	
- ข้าวนาปรัง	3
- มันสำปะหลังโรงงาน	4
- อ้อยโรงงาน	5
- ข้าวโพดเลี้ยงสัตว์	6
- สุกกร	7
- ไข่ไก่	8
- โคนม	9
ตารางราคาสินค้าเกษตรที่สำคัญ ณ ไร่เนา	10
เกร็ดความรู้ทั่วไป	11
ข่าวประชาสัมพันธ์	12

ค่านิยมร่วม OAE.

- O (Openness) การเปิดกว้างทางความคิด
- A (Awakening) การตื่นตัว ตื่นรู้
- E (Effectiveness) การทำงานที่มีประสิทธิภาพ

ที่ปรึกษา : นางอัญชนา ตราไช
 นายฉกาจ ฉันทจิระวัฒน์
 บรรณาธิการ : นางสาวสมบัติ พุทธา
 ผู้ช่วยบรรณาธิการ: นายศรณีย์ บุพศิริ
 นางสาวนงลักษณ์ ขวัญบัว
 กองบรรณาธิการ : กลุ่มสารสนเทศการเกษตร
 เจ้าของ : สำนักงานเศรษฐกิจการเกษตรที่ 7 จังหวัดชัยนาท
 เลขที่ 238 หมู่ 4 ตำบลบางหลวง อำเภอสรรพยา จังหวัดชัยนาท
 โทรศัพท์/โทรสาร 0-5640-5007, 0-5640-5005
 E-mail : Zone7@oae.go.th

ภาวะการผลิต การตลาด และราคาสินค้าเกษตรที่สำคัญ

ประจำเดือน มีนาคม 2559

ข้าวนาปรัง

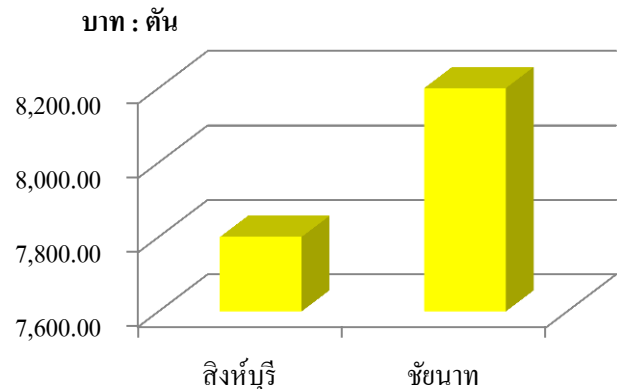
ภาวะการผลิต ภาพรวมการผลิต เนื้อที่เพาะปลูกข้าวนาปรัง ปี 2559 รวมทั้งประเทศ 6,324,447 ไร่ ลดลงจากปีที่ผ่านมา ร้อยละ 25.25 เนื้อที่เก็บเกี่ยว 6,246,207 ไร่ ลดลงจากปีที่ผ่านมา ร้อยละ 25.72 ผลผลิตรวมทั้งประเทศ 3,940,883 ตัน ลดลงจากปีที่ผ่านมา ร้อยละ 26.30 ผลผลิตต่อไร่ เนื้อที่เก็บเกี่ยว 631 กิโลกรัม ลดลงจากปีที่ผ่านมา ร้อยละ 0.79 ต้นทุนการผลิตข้าวเปลือกเจ้านาปี 7,966 บาท/ตัน

ในพื้นที่ที่รับผิดชอบ สำนักงานเศรษฐกิจการเกษตรที่ 7 ประกอบด้วย จังหวัดชัยนาท สิงห์บุรี ลพบุรี และอ่างทอง พบว่าเนื้อที่เพาะปลูกลดลง เนื่องจากปริมาณน้ำใช้การได้ในเขื่อนขนาดใหญ่มีปริมาณน้ำใช้การได้อยู่ในเกณฑ์น้อยไม่เพียงพอต่อการเพาะปลูก ประกอบกับกระทรวงเกษตรและสหกรณ์ประกาศขอความร่วมมืองดปลูกข้าวนาปรัง และเปลี่ยนไปปลูกพืชใช้น้ำน้อยแทน

จังหวัด	เนื้อที่เพาะปลูก (ไร่)			เนื้อที่เก็บเกี่ยว (ไร่)			ผลผลิต (ตัน)			ผลผลิตต่อไร่ (กิโลกรัม)		
	2558	2559	% + -	2558	2559	% + -	2558	2559	% + -	2558	2559	% + -
ชัยนาท	206,315	176,367	-14.52	205,131	172,839	-15.74	132,749	112,003	-15.63	647	648	0.15
ลพบุรี	55,303	44,930	-18.76	53,727	43,582	-18.88	33,268	26,578	-20.11	619	610	-1.45
สิงห์บุรี	55,115	38,980	-29.28	54,045	37,811	-30.04	33,269	23,154	-30.40	616	612	-0.65
อ่างทอง	120,746	45,630	-62.21	120,248	45,174	-62.43	76,876	28,564	-62.84	639	632	-1.10

ตารางที่ 1 ข้าวนาปรัง : เนื้อที่เพาะปลูก เนื้อที่เก็บเกี่ยว ผลผลิต และผลผลิตต่อไร่

ราคาที่เกษตรกรขายได้ ณ ไร่นา ราคาข้าวเปลือกเจ้านาปรัง ความชื้น 15% เดือนมีนาคม 2559 ของ จังหวัดชัยนาท ราคาเฉลี่ย 8,200 บาท/ตัน และจังหวัดสิงห์บุรี ราคาเฉลี่ย 7,800 บาท/ตัน



ภาพที่ 1 แสดงราคาข้าวเปลือกเจ้านาปรังความชื้น 15% ที่เกษตรกรขายได้ในเดือนมีนาคม 2559

มันสำปะหลังโรงงาน

ภาวะการผลิต ภาพรวมการผลิตมันสำปะหลัง เนื้อที่เก็บเกี่ยวปี 2559 รวมทั้งประเทศ 8,899,140 ไร่ ลดลงจากปีที่ผ่านมา ร้อยละ 0.69 ผลผลิตรวมทั้งประเทศ 31,807,488 ตัน ลดลงจากปีที่ผ่านมาร้อยละ 1.70 ผลผลิตต่อไร่เนื้อที่เก็บเกี่ยว 3,574 กิโลกรัม ลดลงจากปีที่ผ่านมา ร้อยละ 1.02 ต้นทุนการผลิตมันสำปะหลังเฉลี่ยทั้งประเทศ 1,876 บาท/ตัน

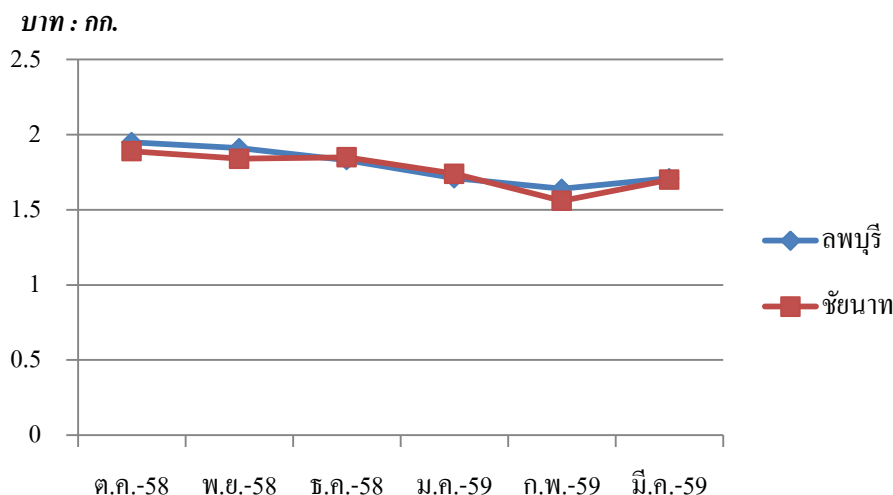
ในพื้นที่ที่รับผิดชอบ สำนักงานเศรษฐกิจการเกษตรที่ 7 ประกอบด้วย จังหวัดชัยนาท ลพบุรี อยู่ในช่วงปลายฤดูเก็บเกี่ยว ผลผลิตต่อไร่ลดลงจากปีที่ผ่านมาเล็กน้อย เนื่องจากประสบภาวะแห้งแล้ง

จังหวัด	เนื้อที่เก็บเกี่ยว (ไร่)			ผลผลิต (ตัน)			ผลผลิตต่อไร่ (กิโลกรัม)		
	2558	2559	% + -	2558	2559	% + -	2558	2559	% + -
ชัยนาท	66,859	63,571	-4.92	212,713	201,393	-5.32	3,182	3,168	-0.44
ลพบุรี	248,043	251,143	1.25	856,450	853,386	-0.36	3,453	3,398	-1.59

ตารางที่ 2 มันสำปะหลังโรงงาน : เนื้อที่เก็บเกี่ยว ผลผลิต และผลผลิตต่อไร่

ราคาที่เกษตรกรขายได้ ณ ไร่นา ราคาหัวมันสำปะหลังสดเฉลี่ย เดือนมีนาคม 2559 ของ จังหวัดชัยนาท ราคาเฉลี่ย 1.70 บาท/กก. ปรับตัวสูงขึ้นจากเดือนที่ผ่านมา ร้อยละ 8.97 จังหวัดลพบุรี ราคาเฉลี่ย 1.71 บาท/กก. ปรับตัวสูงขึ้นจากเดือนที่ผ่านมา ร้อยละ 4.27 เนื่องจากมีผลผลิตออกสู่ตลาดน้อย เพราะเป็นช่วงปลายฤดูเก็บเกี่ยว

รายละเอียดดังภาพที่ 2



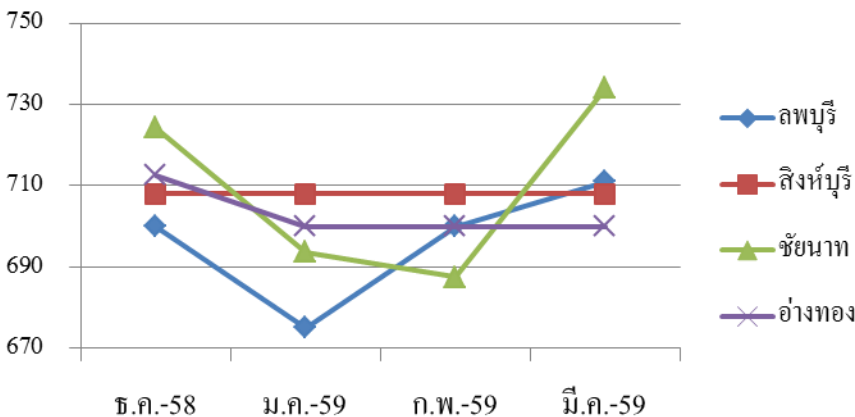
ภาพที่ 2 แสดงราคาหัวมันสำปะหลังสดเฉลี่ยปีที่เกษตรกรขายได้เดือนตุลาคม 2558 ถึง มีนาคม 2559

อ้อยโรงงาน

ในพื้นที่ที่รับผิดชอบ สำนักงานเศรษฐกิจการเกษตรที่ 7 ประกอบด้วย จังหวัดชัยนาท ลพบุรี สิงห์บุรี และอ่างทอง พบว่าสถานการณ์การผลิตอยู่ในช่วงปลายฤดูเก็บเกี่ยว คาดคิดว่าผลผลิตต่อไร่จะลดลงจากปีที่ผ่านมา เนื่องจากได้รับผลกระทบจากสถานการณ์ภัยแล้ง

จังหวัด	เนื้อที่เก็บเกี่ยว (ไร่)			ผลผลิต (ตัน)			ผลผลิตต่อไร่ (กิโลกรัม)		
	2556	2557	% + -	2556	2557	% + -	2556	2557	% + -
ชัยนาท	76,587	78,537	2.55	997,544	1,035,510	3.81	13,025	13,185	1.23
ลพบุรี	353,569	357,358	1.07	4,322,196	4,417,258	2.20	12,224	12,361	1.12
สิงห์บุรี	15,272	12,750	-16.51	198,254	166,947	-15.79	12,982	13,094	0.86
อ่างทอง	15,288	14,004	-8.40	190,962	177,054	-7.28	12,491	12,643	1.22

บาท : ตัน



ภาพที่ 4 แสดงราคาอ้อยโรงงาน ที่เกษตรกรขายได้ตั้งแต่เดือนธันวาคม 2558 ถึง มีนาคม 2559

ราคาที่เกษตรกรขายได้ ณ ไร่นา ราคาอ้อยโรงงาน เดือนมีนาคม 2559 ของ จังหวัดชัยนาท ราคาเฉลี่ย 734 บาท/ตัน ปรับตัวสูงขึ้นจากเดือนที่ผ่านมาร้อยละ 6.77 จังหวัดลพบุรี ราคาเฉลี่ย 711 บาท/ตันปรับตัวสูงขึ้นจากเดือนที่ผ่านมา ร้อยละ 1.57 จังหวัดสิงห์บุรี ราคาเฉลี่ย 708 บาท/ตัน ทรงตัวเมื่อเทียบกับเดือนที่ผ่านมา จังหวัดอ่างทอง ราคาเฉลี่ย 700 บาท/ตัน ทรงตัวเมื่อเทียบกับเดือนที่ผ่านมา รายละเอียดดังภาพที่ 4

ข้าวโพดเลี้ยงสัตว์ รุ่น 2

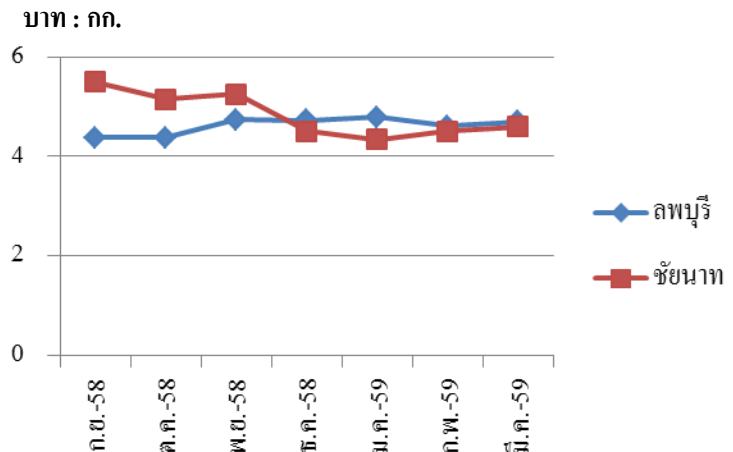
ภาวะการผลิต ภาพรวมการผลิต เนื้อที่เพาะปลูกข้าวโพดเลี้ยงสัตว์ รุ่น 2 ปี 2558/59 รวมทั้งประเทศ 409,955 ไร่ ลดลงจากปีที่ผ่านมา ร้อยละ 2.09 เนื้อที่เก็บเกี่ยว 401,981 ไร่ ลดลงจากปีที่ผ่านมา ร้อยละ 2.83 ผลผลิตรวมทั้งประเทศ 291,107 ตัน ลดลงจากปีที่ผ่านมา ร้อยละ 2.98 ผลผลิตต่อไร่เนื้อที่เก็บเกี่ยว 724 กิโลกรัม ลดลงจากปีที่ผ่านมา ร้อยละ 0.14 ต้นทุนการผลิตข้าวโพดเลี้ยงสัตว์ 6,945 บาท/ตัน

ในพื้นที่ที่รับผิดชอบ สำนักงานเศรษฐกิจการเกษตรที่ 7 จะมีปลูกข้าวโพดเลี้ยงสัตว์ รุ่น 2 ทั้งจังหวัดชัยนาท ทดแทนการทำนาปรัง และจังหวัดลพบุรีจะเป็นข้าวโพดร่นน้ำซึ่งมีพื้นที่ไม่มาก

จังหวัด	เนื้อที่เพาะปลูก (ไร่)			เนื้อที่เก็บเกี่ยว (ไร่)			ผลผลิต (ตัน)			ผลผลิตต่อไร่ (กิโลกรัม)		
	2557/58	2558/59	% + -	2557/58	2558/59	% + -	2557/58	2558/59	% + -	2557/58	2558/59	% + -
ชัยนาท	2,108	2,192	3.98	1,628	1,683	3.38	705	723	2.55	433	430	0.69

ตารางที่ 3 ข้าวโพดเลี้ยงสัตว์ : เนื้อที่เพาะปลูก เนื้อที่เก็บเกี่ยว ผลผลิต และผลผลิตต่อไร่

ราคาที่เกษตรกรขายได้ ณ ไร่นา ราคาข้าวโพดเลี้ยงสัตว์ทั้งฝักแคะเปลือก เดือนมีนาคม 2559 ของ จังหวัดชัยนาท ราคาเฉลี่ย 4.59 บาท/กก. ปรับตัวเพิ่มขึ้นจากเดือนที่ผ่านมา ร้อยละ 2.00 จังหวัดลพบุรี ราคาเฉลี่ย 4.70 บาท/กก. ปรับตัวเพิ่มขึ้นจากเดือนที่ผ่านมา ร้อยละ 2.17



ภาพที่ 3 แสดงราคาข้าวโพดเลี้ยงสัตว์ทั้งฝักแคะเปลือก ความขึ้น 30% ที่เกษตรกรขายได้ตั้งแต่เดือนกันยายน 2558 ถึง มีนาคม 2559

สุกร

ภาวะการผลิต ภาพรวมการผลิต จำนวนสุกร ณ วันที่ 1 ม.ค. 2558 รวมทั้งประเทศ 7,674,958 ตัว เพิ่มขึ้นจากปีที่ผ่านมาร้อยละ 1.10 ปริมาณการผลิตในรอบปี 13,297,208 ตัว เพิ่มขึ้นจากปีที่ผ่านมา ร้อยละ 3.70 ต้นทุนการผลิตสุกรขุนน้ำหนัก 100 กก. 67.86 บาท/กก.

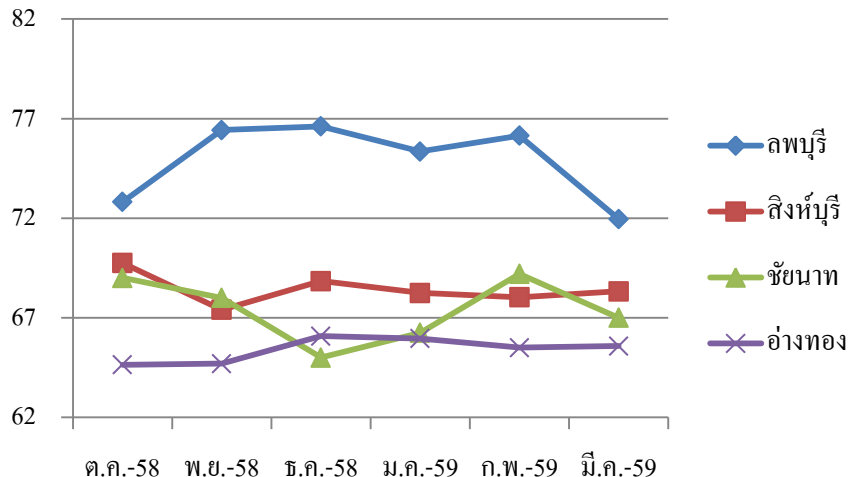
ในพื้นที่ที่รับผิดชอบ สำนักงานเศรษฐกิจการเกษตรที่ 7 ประกอบด้วย จังหวัดชัยนาท ลพบุรี สิงห์บุรี และอ่างทอง พบว่า ปริมาณการผลิตในเดือนนี้ใกล้เคียงกับเดือนที่ผ่านมา

จังหวัด	จำนวนตัว ณ 1 ม.ค. (ตัว)			ปริมาณการผลิต (ตัว)		
	2557	2558	% + -	2,557	2558	% + -
ชัยนาท	37,722	37,994	0.72	107,840	110,864	2.80
ลพบุรี	137,214	138,713	1.09	319,178	337,664	5.79
สิงห์บุรี	41,306	42,446	2.76	64,698	66,781	3.22
อ่างทอง	43,665	44,469	1.84	126,921	130,462	2.79

ตารางที่ 5 สุกร : จำนวนตัว ณ 1 ม.ค. และปริมาณการผลิต

ราคาที่เกษตรกรขายได้ ณ ไร่นา ราคาสุกร ฟาร์มอิสระ น้ำหนัก 100 กก. ขึ้นไป เดือนมีนาคม 2559 ของ จังหวัดชัยนาท ราคาเฉลี่ย 67.00 บาท/กก. ปรับตัวลดลงจากเดือนที่ผ่านมา ร้อยละ 3.18 จังหวัดลพบุรี ราคาเฉลี่ย 71.96 บาท/กก. ปรับตัวลดลงจากเดือนที่ผ่านมา ร้อยละ 5.50 จังหวัดสิงห์บุรี ราคาเฉลี่ย 68.33 บาท/กก. ปรับตัวเพิ่มขึ้นเล็กน้อยจากเดือนที่ผ่านมา ร้อยละ 0.44 จังหวัดอ่างทอง ราคาเฉลี่ย 65.58 บาท/กก. ปรับตัวเพิ่มขึ้นเล็กน้อยจากเดือนที่ผ่านมา ร้อยละ 0.12 รายละเอียดดังภาพที่ 5

บาท : กก.



ภาพที่ 5 แสดงราคาสุกรฟาร์มอิสระ น้ำหนัก 100 กก. ขึ้นไป ที่เกษตรกรขายได้ตั้งแต่เดือนกันยายน 2558 ถึง มีนาคม 2559

โคนม

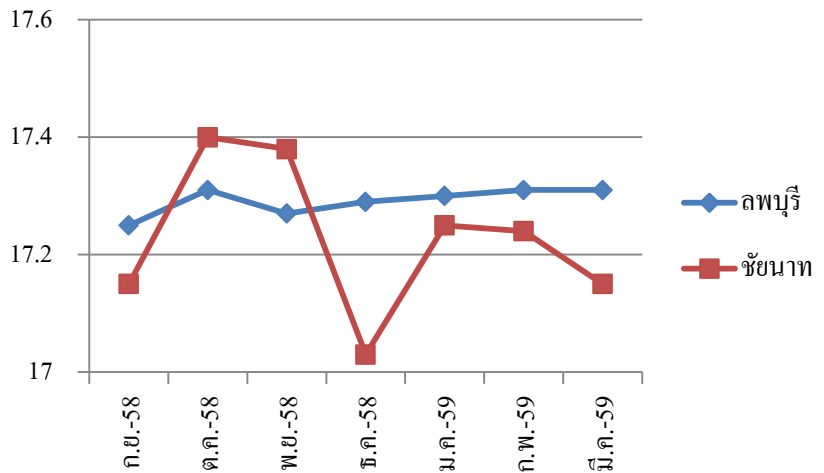
ภาวะการผลิต ภาพรวมการผลิต จำนวนโคนม ณ วันที่ 1 ม.ค. 2559 รวมทั้งประเทศ 616,420 ตัว เพิ่มขึ้นจากปีที่ผ่านมาร้อยละ 1.32 ปริมาณการผลิตน้ำนมดิบในรอบปี 1,111,247 ตัน เพิ่มขึ้นจากปีที่ผ่านมา ร้อยละ 2.50 จำนวนโครีดนม 236,200 ตัว เพิ่มขึ้นจากปีที่ผ่านมา ร้อยละ 1.76 และน้ำนมเฉลี่ย 12.89 กก./ตัว/วัน เพิ่มขึ้นจากปีที่ผ่านมา ร้อยละ 0.70 ต้นทุนการผลิตน้ำนมดิบ 15.79 บาท/กก. (ต้นทุนปี 2557)

จังหวัด	จำนวนตัว ณ 1 ม.ค. (ตัว)			การผลิตน้ำนมดิบ (ตัน)			จำนวนโครีดนม (ตัว)			น้ำนมเฉลี่ย (กก./ตัว/วัน)		
	2558	2,559	% + -	2558	2,559	% + -	2558	2,559	% + -	2558	2,559	% + -
ชัยนาท	806	767	-4.84	619	590	-4.83	157	149	-5.10	10.81	10.84	0.28
ลพบุรี	71,772	72,741	1.35	134,208	141,617	5.52	27,156	28,487	4.90	13.54	13.62	0.59
สิงห์บุรี	298	286	-4.03	368	359	-2.55	87	85	-2.30	11.59	11.56	-0.26
อ่างทอง	200	196	-2.00	265	256	-3.47	62	60	-3.23	11.70	11.67	-0.26

ตารางที่ 7 โคนม : จำนวนตัว ณ 1 ม.ค. ปริมาณการผลิตน้ำนมดิบ จำนวนโครีดนม และ น้ำนมเฉลี่ย

ราคาที่เกษตรกรขายได้ ณ ไร่นา ราคา น้ำนมดิบ ที่เกษตรกรขายได้ ณ ไร่นา เดือน มีนาคม 2559 ของ จังหวัดชัยนาท ราคาเฉลี่ย 17.15 บาท/กก. ปรับตัวลดลงเล็กน้อยจากเดือนที่ผ่านมา ร้อยละ 0.52 จังหวัดลพบุรี ราคาเฉลี่ย 17.31 บาท/กก. ราคาทรงตัวเมื่อเทียบกับเดือนที่ผ่านมา รายละเอียดดังภาพที่ 7

บาท : กก.



ภาพที่ 7 แสดงราคาน้ำนมดิบ ที่เกษตรกรขายได้ตั้งแต่เดือนกันยายน 2558 ถึง มีนาคม 2559

ตารางราคาสินค้าเกษตรที่สำคัญ ณ ไร่นา

10

ประจำเดือน มีนาคม 2559

รายการ	หน่วย	จังหวัด	จังหวัด	จังหวัด	จังหวัด
	(บาท)	ลพบุรี	สิงห์บุรี	ชัยนาท	อ่างทอง
ข้าวเปลือกเจ้านาปรังความชื้น 15%	ตัน	-	7,800	8,200	-
ข้าวเปลือกเจ้านาปรังพันธุ์หอมปทุมธานีความชื้น 15%	ตัน	-	9,650	9,800	-
อ้อยโรงงาน	ตัน	711	708	734	700
หัวมันสำปะหลังสดคละ	กก.	1.71	-	1.70	-
ข้าวโพดเลี้ยงสัตว์ทั้งฝักแกะเปลือก ความชื้น 30%	กก.	4.70	-	4.59	-
สุกร ฟาร์มอิสระ นน. 100 กก. ขึ้นไป	กก.	71.96	68.33	67.00	65.58
ไข่ไก่คละ	ร้อยฟอง	280.00	-	300.00	289.75
น้ำนมดิบ	กก.	17.31	-	17.15	-

ลดโลกร้อนด้วยมือเรา



เกร็ดความรู้ทั่วไป

ปลูกมะนาวติดผลตลอดปี ด้วยผักตบชวาในวงบ่อซีเมนต์

โดยปกติมะนาวจะออกผลมากในหน้าฝน ดังนั้นหน้าฝนมะนาวจึงราคาถูกลง แต่ในยามหน้าแล้งมะนาวมักจะไม่ค่อยออกผลผลิต จึงเป็นเหตุให้มีราคาแพง เกษตรกรจำนวนมากจึงพยายามทำให้มะนาวออกผลในหน้าแล้ง โดยใช้เทคนิควิธีกันหลากหลายเพื่อให้มะนาวออกในหน้าแล้ง บ้างก็ประสบความสำเร็จ บ้างก็ล้มเหลวในที่นี้จึงขอการทำมะนาวให้ออกผลได้ตลอดปีมาให้ลองไปทำกันดู วิธีนี้ผู้ที่เป็นคนทำเป็นคนแรกก็คือ ลุงชาญ บุญเลิศ ซึ่งเป็นเกษตรกรชาวจังหวัดสิงห์บุรี

วิธีทำ นำผักตบชวาสดหรือผักตบชวาที่ผุแล้วมาเป็นวัสดุปลูก ถ้าเป็นผักตบชวาสดต้องทิ้งให้ผุก่อนประมาณ 45 - 60 วัน ถ้าเป็นผักตบชวาที่ผุแล้วก็สามารถนำมาเป็นวัสดุปลูกได้เลย โดยไม่จำเป็นต้องใช้ดินเลย ซึ่งปริมาณผักตบชวาที่ใส่ไม่มีกฎเกณฑ์ตายตัวว่าจะใส่ปริมาณเท่าไร สามารถนำผักตบชวาที่ย่อยสลายดีแล้วมาใส่ปลูกในบ่อซีเมนต์ได้เลย ซึ่งเมื่อปลูกไปนานๆผักตบชวาจะยุบ จะทำให้ต้นมะนาวอยู่ตัว ซึ่งต้องเติมผักตบชวาอีกประมาณ 3 ครั้งก็จะอยู่ตัว หรือดูตามความเหมาะสมก็ได้ ถ้ายุบลงไปเหลือครึ่งวงบ่อ ก็คอยหมั่นเติม ไม่ต้องใส่ดินเลย ซึ่งวิธีนี้เกิดจากความสังเกตของลุงชาญ บุญเลิศ โดยลุงชาญ เล่าว่า “เป็นคนชอบหาปลาตามแหล่งน้ำใกล้บ้าน ขณะทีไปหาปลาได้สังเกตเห็นว่า ตรงบริเวณที่อื่นข้างๆ คลองแห้งแล้งไปหมด แต่มีอยู่บริเวณเดียวของคลอง ที่มีวัชพืชขึ้นไม่แห้งตาย ด้วยความสงสัยจึงไปดูว่าเป็น ผักตบชวามันก็ไปอัดกันตรงสะพานปูน เพราะรถตักดิน ตักทิ้งเอาไว้ แต่วัชพืชมันก็ไปขึ้นบนนั้นเขียวไปหมด ก็เลยก็ลองไปคู้ๆ ดูเลยรู้ว่าข้างล่างเป็นผักตบชวา ก็นึกขึ้นมาว่า เราปลูกมะนาวอยู่ ลองเอามาปลูกกับมะนาว 1 วงบ่อซีเมนต์ ขนมาแค่กระสอบเดียว พอดูไปสักกระยะ ไอ้ที่ปลูกกับดินมันไม่ค่อยโต แต่ที่ปลูกกับผักตบชวามันแตกยอดดี แต่ผักตบชวาที่เอามา นั้นย่อยสลายแล้ว ผุแล้ว ปลูกด้วยผักตบชवाल้วนๆ ไม่ใส่ดินเลย” ลุงชาญอธิบายสิ่งที่ได้จากการสังเกตรอบตัวเมื่อคอยสังเกตดูต้นมะนาวที่ปลูกด้วยผักตบชวาเติบโตได้ดีจึงไปขนผักตบชวาที่ย่อยสลายดีแล้วตามคลองนำมาใส่ปลูกมะนาวได้อีก 5 วงบ่อซีเมนต์ ใช้เวลาประมาณ 8 เดือน มะนาวโตดี ติดดอก ออกผล ซึ่งผิดกับมะนาวที่ปลูกกับดินต้นยังแคระแกร็น ไม่โตเท่าที่ควร จริงๆแล้วเราสามารถนำวิธีนี้ไปใช้กับพืชชนิดอื่นได้ หากพืชที่ปลูกลงดิน เราก็นำผักตบชวาไปเป็นพืชคลุมดินได้ โดยควรที่จะสับผักตบชวาเสียก่อน จะช่วยให้ผักตบชวาย่อยสลายได้เร็วขึ้น ซึ่งผักตบชวามีธาตุอาหารจำเป็นสำหรับพืชอยู่มาก จึงเหมาะสมที่จะนำมาทำเป็นปุ๋ยพืชสดบำรุงดินอย่างมาก ซึ่งเป็นของที่หาง่ายใกล้ๆตัว ช่วยลดต้นทุนให้กับเกษตรกรอย่างมาก

ขอขอบคุณลุง ชาญชาญ บุญเลิศ ผู้ค้นพบ

ลุงชาญ อยู่บ้านเลขที่ 62/1 หมู่ที่ 10 ตำบลไม้ตัด อำเภอบางระจัน จังหวัดสิงห์บุรี

ที่มา: ภาพและข้อมูลจากเว็บไซต์ prachachat.net. อ่านรายละเอียดได้จากลิงก์

http://m.prachachat.net/news_detail.php?newsid=1446107572

รูปภาพของ วิธีชีวิตเกษตรกรพอเพียง

ข่าวประชาสัมพันธ์

สศท.7 ลงพื้นที่สำรวจข้อมูลภาวะเศรษฐกิจสังคม ครัวเรือนและแรงงานเกษตร ปีเพาะปลูก 2558/59

สำนักงานเศรษฐกิจการเกษตรที่ 7 จังหวัดชัยนาท จะดำเนินการสำรวจข้อมูลภาวะเศรษฐกิจสังคมครัวเรือนและแรงงานเกษตร ปีเพาะปลูก 2558/59 ในพื้นที่รับผิดชอบ รวม 9 จังหวัด ประกอบด้วย จังหวัดชัยนาท ลพบุรี สระบุรี สิงห์บุรี อ่างทอง อยุธยา นนทบุรี ปทุมธานี และกรุงเทพฯ ระหว่างที่ 4 เมษายน 2559 ถึงวันที่ 30 มิถุนายน 2559 รวมทั้งสิ้น 240 หมู่บ้าน โดยมีวัตถุประสงค์เพื่อจัดทำข้อมูลพื้นฐานด้าน เศรษฐกิจสังคมครัวเรือนและแรงงานเกษตรปีเพาะปลูก 2558/59 ได้แก่ การถือครองและการใช้ที่ดิน การผลิตทางพืช ปศุสัตว์ และประมงเพาะเลี้ยง รายได้-รายจ่ายทั้งใน และนอกการเกษตร หนี้สิน และสินเชื่อ ทรัพย์สิน ครัวเรือน สมาชิกในครัวเรือน แรงงาน อาชีพ และการเคลื่อนย้ายแรงงาน เพื่อใช้เป็นข้อมูลในการศึกษา วิเคราะห์ วิจัย ปัญหาด้านการเกษตร และ ตัวชี้วัดที่สะท้อนการเปลี่ยนแปลงสภาพเศรษฐกิจสังคมครัวเรือนเกษตร และ ใช้เป็นข้อมูลในการจัดทำข้อเสนอ กำหนดนโยบาย แผนงาน มาตรการ ในการแก้ไขปัญหาและพัฒนาทางด้านการเกษตร

การสำรวจครั้งนี้จะจัดเก็บข้อมูลโดยส่งเจ้าหน้าที่ออกไป ปฏิบัติงานดังกล่าว จึงขอความอนุเคราะห์ผู้นำหมู่บ้าน และเกษตรกรที่ตก เป็นตัวอย่างในการสำรวจให้ความร่วมมือ และตอบคำถามแก่เจ้าหน้าที่ ในครั้งนี้ด้วย



สำนักงานเศรษฐกิจการเกษตรที่ ๗ จังหวัดชัยนาท